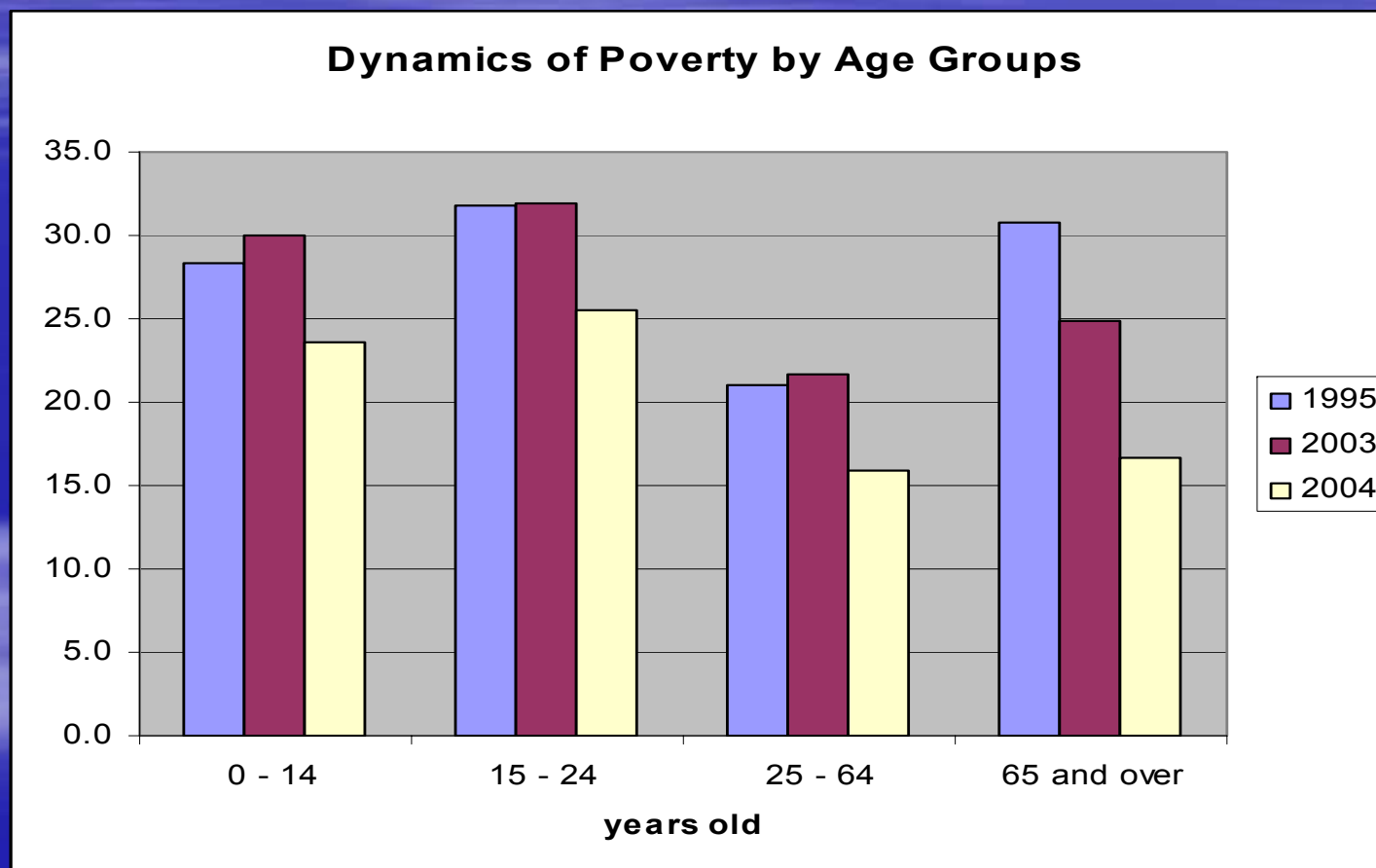


Incluziunea socială – axă prioritară în POS DRU

Factori care influențează integrarea pe piața muncii și dezvoltarea socială

Dimensiunea sărăciei pe grupe de vârstă



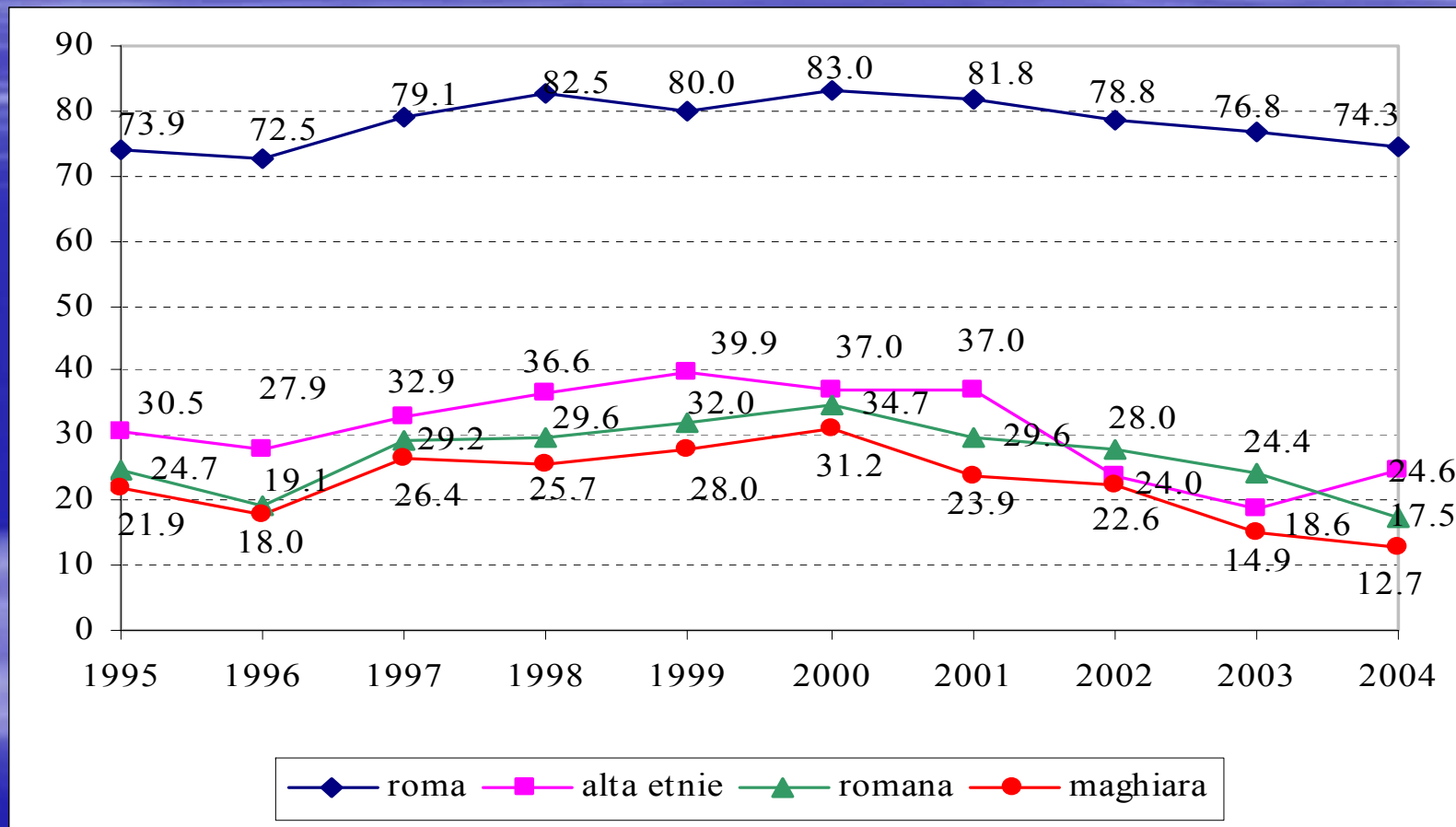
Dimensiunea sărăciei pe regiuni

	1995	2003	2004	2004 versus 1995 (%)	2004 versus 2003 (%)
Nord – Est	37,5	35,4	25,9	-30.9	-26.8
Sud – Est	26,3	29,2	23,9	-9.1	-18.1
Sud	27,6	29,9	19,8	-28.4	-33.8
Sud – Vest	28,5	32,1	22,7	-20.1	-29.2
Vest	17,9	18,1	11,5	-35.8	-36.6
Nord – Vest	22,2	17,7	14,8	-33.4	-16.5
Centru	23,9	20,3	17,0	-28.9	-16.3
București	10,2	8,1	6,1	-40.6	-25.2

Dimensiunea sărăciei pe medii de rezidență

	1999	2000	2001	2002	2003	2004
Sărăcie %	33,2	35,9	30,6	28,9	25,1	18,8
milioane de personae	7,4	8,1	6,9	6,3	5,5	4
Urban %	22,2	25,9	18,8	17,6	13,8	11,6
milioane de personae	2,7	3,2	2,3	2,0	1,6	1,3
Rural %	46,3	47,8	44,7	42,4	38,0	27,3
milioane de personae	4,7	4,9	4,6	4,3	3,9	2,7
Sărăcie extremă %	12,5	13,8	11,4	10,9	8,6	5,9
milioane de persoane	2,8	3,1	2,5	2,4	1,8	1,3
Urban %	7,3	9,2	6,0	5,4	3,8	3,3
milioane de persoane	0,9	1,1	0,7	0,6	0,4	0,3
Rural %	18,7	19,3	17,8	17,5	13,9	8,9
million persons	1,9	2,0	1,8	1,8	1,4	0,8 ⁵

Riscul de sărăcie în funcție de etnie



Situația populației de etnie roma (1)

- **Nivelul slab de participare pe piața muncii reprezintă problemă-cheie a populației rome.** În conformitate cu informațiile oficiale cuprinse în „Recensământul populației și locuințelor din anul 2002”, numai 122.573 de persoane din populația romă declarată, adică 535.140 (numai 22,9% din numărul total) este parte a populației active și în afară de acestea doar 71,5% reprezintă populația angajată, restul de aproape 28,5% fiind șomeri, în căutarea unui loc de muncă. Aproximativ 41% din aceștia lucrează în agricultură (din care 1 din 3 sunt femei) și 31% sunt muncitori necalificați.
- În cadrul populației majoritare rome sunt înregistrate **deficiențe în domeniul pregătirii profesionale.** Aproape jumătate din populația romă nu are nici o calificare și desfășoară activități care nu necesită o formare profesională formală.
- O mare parte din muncitorii zilieri, 41,7% din totalul populației rome, indică faptul că aceștia se află într-o situație dificilă, în privința ocupării și implicit, al asigurării venitului minim pentru nevoile lor de bază

Situația populației de etnie roma (2)

- Condițiile sărace de trai și veniturile mici ale populației rome au produs efecte în **condițiile de participare la educație a acestei comunități. Astfel, abandonul școlar și neparticiparea la educație sunt mai frecvente în cazul populației rome în comparație cu media națională. În cazul comunității rome aproximativ 22% din copii (segmentul de vârstă 7-16 ani) abandonează școala înainte de a absolvi învățământul obligatoriu, în timp ce 18% nu sunt înscriși în nici o formă de învățământ.**
- **În ansamblu, aproximativ 80% din copiii care nu sunt înscriși în nici o formă de învățământ (în cadrul segmentului de vârstă 7-16 ani) sunt membri ai comunității rome. Mai mult o treime din populația romă (38,6) sunt afectați de analfabetism.** În afară de cauzele materiale (economice sau de substanță logistică), nivelul educațional al părinților și al persoanelor rome în vârstă cu greu influențează participarea în educație a tinerilor romi. De asemenea, neparticiparea în învățământul preșcolar și deficiențele de comunicare în România a multor copii romi afectează performanțele în educație. Câteva practici discriminatorii de predare ale cadrelor didactice în relația cu populația romă, printre care segregarea romilor în clase separate produce aceleași efecte în condițiile participării la educația și integrarea copiilor romi.

Populația cu dizabilități – distribuția pe tipuri de dizabilitate

Anul	1999	2000	2001	2002	2003	2004
TOTAL	409.523	402.275	425.847	423.393	408.120	410.86
Grave	132.199	135.892	152.297	152.610	149.001	152.015
Accentuate	250.298	238.946	241.221	239.302	230.322	227.534
Medii	27.026	27.437	32.329	30.481	28.797	30.737

Educația persoanelor cu dizabilități (1)

- O cauză importantă care generează o rată scăzută a incluziunii este tradiționala segregare educațională a persoanelor cu dizabilități. Practica izolării copiilor cu dizabilități ușoare în școli speciale a încetat din 2001, după implementarea unui program care, deși a avut succes în integrarea în sistemul educațional de masă a unui număr de 18,158 copii cu dizabilități, a eșuat în adoptarea concomitentă a curriculei școlare, în instruirea profesorilor pentru a dobândi competențe speciale și a adopta o atitudine suportivă. În 2002, 4.400 de copii cu nevoi speciale au fost înscriși în sistemul de învățământ de masă.
- Politica educațională promovată de MEEdC urmărește modernizarea și restructurarea „educației speciale” (educația pentru copiii cu nevoi educaționale speciale - NES) astfel încât să creeze premisele pentru începerera vieții școlare în cea mai apropiată școală publică și pentru servicii de sprijin educațional calitative și diversificate pentru grupurile țintă. Cea mai recentă evoluție se referă la crearea și dezvoltarea serviciilor educaționale de sprijin pentru copiii în dificultate și asigurarea calității în educație pentru copiii cu NES.

Educația persoanelor cu dizabilități (2)

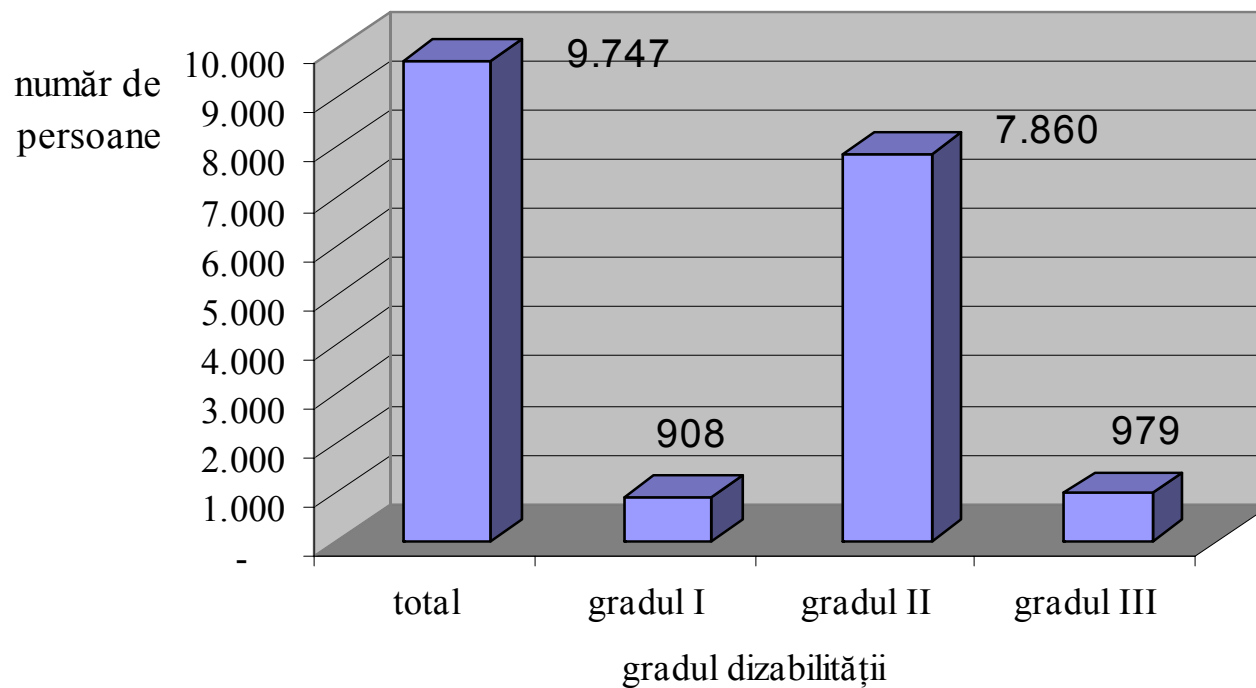
- Instruirea cadrelor didactice din școlile publice cu privire la nevoile educaționale speciale a acestui grup țintă și integrarea lui în școlile publice a fost însoțită de furnizarea de asistență profesională psiho-pedagogică și suport prin personal de sprijin auxiliar și prin crearea posibilității înscrierii la domiciliu.
- Evaluarea impactului arată că integrarea lor este mai degrabă fizică, decât eficientă. Serviciile de sprijinire sunt insuficient dezvoltate și încă ineficace, atât pentru copiii cu NES, cât și pentru personalul didactic, copiii din școlile publice și familiile lor.

Educația persoanelor cu dizabilități (3)

- Până acum doar câteva școli au devenit școli integratoare pentru persoane cu NES. „Școli integratoare” nu reprezintă un concept reflectat în realitățile zilnice, serviciile de sprijin educațional sunt nedezvoltate, mentalitatea comunității nu s-a îmbunătățit prea mult, în ceea ce privește integrarea copiilor cu NES în școlile publice. În timpul ultimilor ani, au fost dezvoltate proiecte specifice, care își propun dezvoltarea incluziunii sociale în România. În ciuda acestor eforturi, societatea românească a conservat mentalitatea tradițională de segregare și bunele practici rezultate în urma acestor proiecte nu au putut fi extinse la nivel național.

Ocuparea persoanelor cu dizabilități

Figura 14. Rata de ocupare a persoanelor cu dizabilități (31.12.2003)



Situația femeilor pe piața muncii

- În termenii ocupațiilor cu timp parțial de lucru există mari diferențe față de indicatorii UE. Forța de muncă feminină cu timp parțial de lucru reprezintă doar 11,2% din totalul populației feminine angajate în 2004 comparativ cu 31,4% în UE-25. În 2004 procentul forței de muncă masculine cu timp parțial de lucru a fost peste media UE-25 și UE-15 (10,1% în România față de 7,0% în UE-25 și 7,2% în UE-15).
- Violența și discriminarea la locul de muncă pot îmbrăca forme diferite și sunt percepute diferit în România față de Statele Membre UE. Violența psihică la locul de muncă (index Q.28.1 și index Q.28.2) afectează mai mult bărbații decât femeile atât în țările candidate cât și în NSM-10 și UE -15. Comparativ cu NMS-10, unde 1% din angajați sunt afectați de violența oamenilor de la locul lor de muncă și 3% de violența oamenilor în afara locului lor de muncă, în România aceste procentaje sunt mai ridicate, respectiv de 1,5% și 4%.
- Analizele efectuate indică, pentru anul 2004, că 66,4% din femeile angajate câștigă mai puțin decât media salariului brut, în primul rând pentru că erau angajate cu precădere în sectoare precum industria textilă și industria alimentară, unde salariile sunt mici și în al doilea rând pentru că femeile predomină în domeniile slab plătite

Soluții?

- Programul Operațional Sectorial pentru Dezvoltarea Resurselor Umane (POS DRU)
- **POS DRU** - document pentru implementarea priorității sectoriale din Planul Național de Dezvoltare - “Dezvoltarea resurselor umane, creșterea gradului de ocupare și combaterea excluziunii sociale”;
- **Cofinanțare din Fondul Social European**



POS DRU 2007-2013

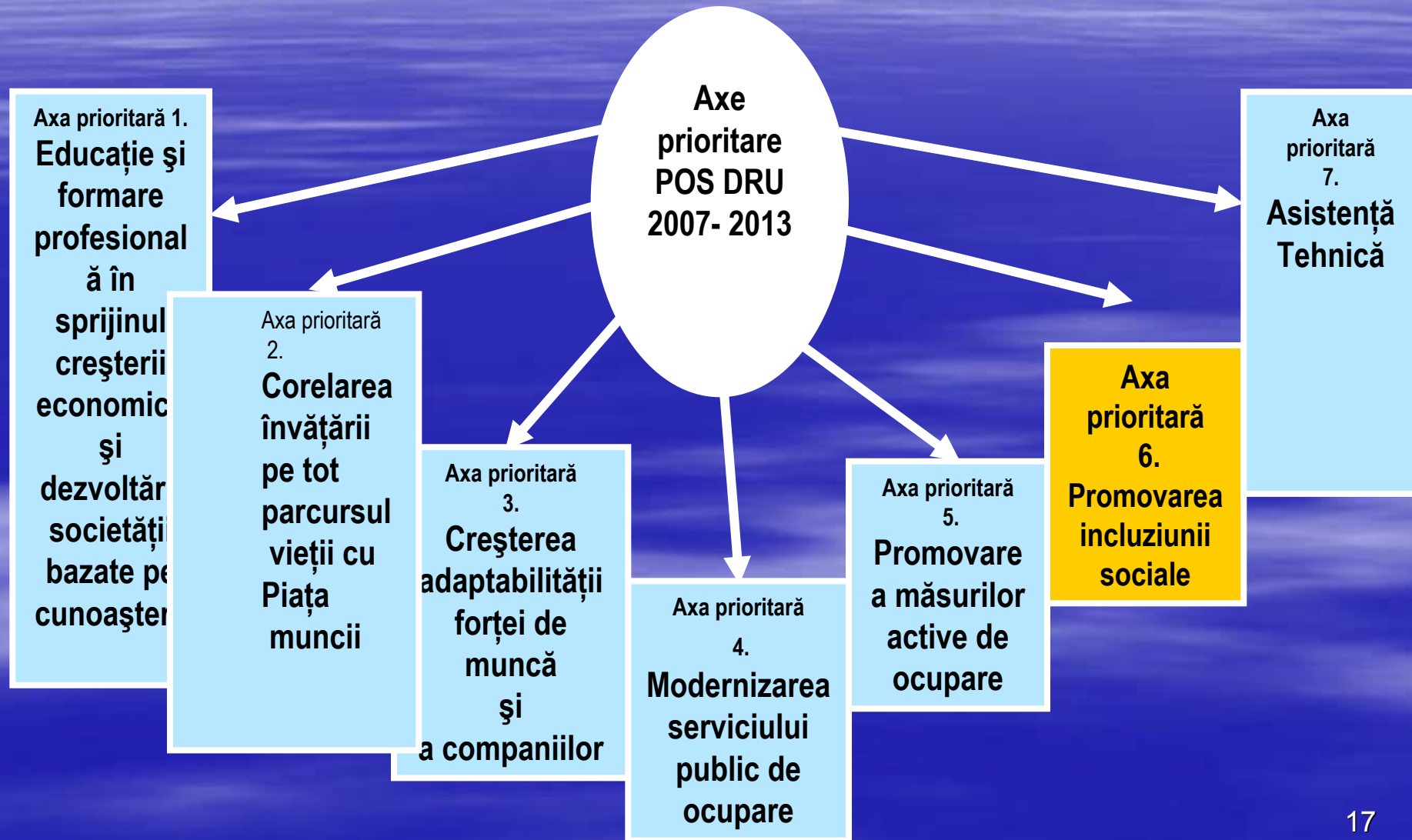
OBIECTIV GENERAL:

Dezvoltarea capitalului uman și creșterea competitivității acestuia pe piața muncii prin:

- asigurarea oportunităților egale de *învățare pe tot parcursul vieții*,
- dezvoltarea unei *piețe a muncii moderne, flexibile și inclusive*

care să conducă, până în 2015, la integrarea durabilă pe piața muncii a **900.000 persoane**.

Axele prioritare POS DRU



Axa prioritară 6 a POS DRU - Grupuri țintă

- Copii din instituțiile pentru protecția copilului
- Copii străzii
- Tinerii peste 18 ani care părăsesc sistemul de stat pentru protecția copilului
- Populația roma
- Persoane cu dizabilități
- Femeile

Axa prioritară 6 a POS DRU - fundamentare

- Această axă prioritară urmărește dezvoltarea de programe specifice de dezvoltare personală, în scopul creșterii motivației grupurilor vulnerabile pentru învățare și muncă, precum și îmbunătățirea accesului lor la educație și piața muncii.
- Incluziunea socială poate fi realizată cu succes printr-o abordare complexă care se adresează tuturor domeniilor (ocupare, educație, protecție socială, gospodărie etc.), în același timp utilizând la maximum resursele disponibile, în mod eficient și concentrat. Pentru implementarea tuturor acestor măsuri integrate, coordnarea planificării, monitorizarea și evaluarea sunt vitale. Totuși, coordonarea eficientă se poate realiza doar prin conștientizarea tuturor părților interesate cu privire la scopul urmărit și beneficiile unei asemenea acțiuni de sincronizare. Aceasta poate fi realizată prin furnizarea accesului adecvat la noi informații și tehnologii de comunicare sau la utilități precum apă, electricitate, etc.

Axa prioritară 6 a POS DRU - fundamentare

- Obiectivul este de concentrare a eforturilor de prevenire și sprijinire a acestor persoane pentru a beneficia de o pregătire profesională adecvată, precum și pentru sporirea oportunităților acestora de a se integra. În cazul celor mai vulnerabili, îmbunătățirea ocupării ar trebui să se bazeze pe o abordare integrată care să ia în considerare complexitatea și acumularea problemelor care rezultă din dezavantajele sociale și economice. Planurile de intervenție personalizate axate pe îmbunătățirea ocupării, precum și furnizarea de servicii de sprijin concepute în funcție de nevoile individuale ar trebui să fie principalele acțiuni întreprinse în cazul incluziunii sociale a grupurilor vulnerabile. Populația de etnie romă este una dintre cele mai dezavantajate grupuri din cadrul societății românești, din punct de vedere al integrării pe piața forței de muncă. Astfel, se va acorda o atenție specială pentru implicarea unui număr cât mai mare de romi în proiectele integrate de sprijin. Programele de pregătire profesională alternativă vor oferi noi oportunități pentru tinerii romi care au abandonat școala pentru a-și continua studiile în cadrul unei forme de pregătire profesională adaptate nevoilor și condițiilor specifice.

Axa prioritară 6 a POS DRU - fundamentare

- Pentru a întări și promova incluziunea socială și a realiza parteneriate locale este necesară cooperarea între ONG-uri, organizații de voluntariat și autoritățile locale. Atragerea persoanelor cu dizabilități pe piața muncii se va intensifica prin pregătire profesională și prin sprijinirea lor pentru a-și găsi și menține locurile de muncă, precum și prin încurajarea angajatorilor în a le oferi mai multe oportunități. Pregătirea profesională și ocuparea persoanelor cu dizabilități vor necesita un acces special, echipamente și dispozitive specifice.
- Sectorul de voluntariat și ONG-urile trebuie să-și întărească propria capacitate prin pregătirea profesională a personalului, îmbunătățirea calificărilor acestora și întărirea cooperării între organizații.
- Pentru a îmbunătăți serviciile sociale integrate trebuie elaborat și introdus un sistem de management al calității care să fie operațional pentru acest sector.
- Dezvoltarea noii structuri a serviciilor naționale de asistență socială inclusiv a serviciilor de incluziune socială include servicii de incluziune socială care urmăresc implementarea noului sistem instituțional de servicii de asistență socială.

Promovarea incluziunii sociale - *Axa prioritară 6 a POS DRU*

**Domenii majore
de intervenție:**



D1. Dezvoltarea economiei sociale

- Susține crearea unor oportunități flexibile de ocupare, consolidarea politicilor de dezvoltare locală, promovarea serviciilor, cooperarea socială și **solidaritatea**.
- Susține apariția de noi actori economici, **creșterea oportunităților de ocupare pentru grupurile vulnerabile, activități care sunt excluse dintre activitățile pieței muncii.**
- Susține coeziunea socială

D1. Dezvoltarea economiei sociale

- Operațiuni indicative:
 - dezvoltarea instrumentelor și mecanismelor necesare pentru implementarea completă a acestui concept;
 - promovarea ocupabilității și adaptabilității persoanelor slab calificate, persoanelor cu dizabilități și persoanelor supuse riscului de excluziune socială, în economia socială;
 - integrarea în comunitate a grupurilor vulnerabile supuse riscului de excluziune socială, prin formele economiei sociale;
 - promovarea de parteneriate între toți actorii implicați în dezvoltarea comunității (sindicate, instituții publice, asociații patronale, lucrători, ONG-uri, întreprinderi, mediul de afaceri, alte asociații);
 - creșterea gradului de conștientizare și schimb de bune practici în domeniul economiei sociale.

D2. Dezvoltarea unei rețele de servicii sociale integrate

- Sistemul actual prezintă, în continuare, o serie de probleme care necesită a fi rezolvate, precum: evoluții inegale, multiplicarea structurilor instituționale cu responsabilități similare care generează confuzii și conduce la fragmentarea sistemului; lipsa mijloacelor necesare în vederea acoperirii tuturor cererilor din domeniul asistenței sociale și serviciilor; incapacitatea sistemului de servicii sociale de a acoperi nevoile persoanelor aflate în dificultate.

D2. Dezvoltarea unei rețele de servicii sociale integrate

- Operațiuni indicative:
 - Promovarea de parteneriate între furnizorii de servicii sociale publice și private, ca o condiție pentru furnizarea de servicii sociale de calitate;
 - Dezvoltarea de instrumente și metode adecvate pentru furnizarea de servicii sociale;
 - Promovarea unor programe capabile să modernizeze serviciile sociale existente în vederea obținerii unor abordări mai cuprinzătoare și pentru a răspunde mai eficient situațiilor complexe în care se află persoanele vulnerabile;
 - Dezvoltarea și promovarea de consiliere și informare pentru grupurile vulnerabile, în scopul promovării incluziunii sociale;
 - Crearea, dezvoltarea și furnizarea de servicii alternative și flexibile pentru îngrijirea copiilor sau altor membri dependenți de familie în timpul zilei;
 - Dezvoltarea serviciilor sociale pentru persoanele cu nevoi speciale, pentru a permite reintegrarea pe piața muncii a celorlalți membri de familie;
 - Dezvoltarea de programe de formare profesională pentru profesioniștii implicați în sistem (lucrători sociali, asistenți personali, asistenți sociali comunitari, mediatori familiari, mediatori medicali, asistenți maternali, îngrijitori, personalul din instituțiile rezidențiale).
 - Analizarea și îmbunătățirea actualei curricule a tuturor profesiilor sociale identificate prin Clasificarea Ocupațiilor din România.

D3. Îmbunătățirea accesului și participării grupurilor vulnerabile la sistemul de educație și pe piața muncii

- Grupurile vulnerabile se confruntă cu multe dificultăți în ceea ce privește integrarea lor socială, determinate de discriminare în accesul lor la educație și pe piața muncii. Facilitarea accesului la învățare și la un loc de muncă și creșterea ocupabilității lor sunt esențiale pentru creșterea participării și pentru combaterea excluziunii sociale. Activitățile care se vor desfășura în cadrul POS DRU vor viza motivarea persoanelor de a se integra/reintegra pe piața muncii, asistarea lor în ceea ce privește căutarea eficientă a unui loc de muncă, facilitarea accesului la formare profesională și alte măsuri active de pe piața muncii.

D3. Îmbunătățirea accesului și participării grupurilor vulnerabile la sistemul de educație și pe piața muncii

- Operațiuni indicative:
 - Schimbarea atitudinilor sociale și a stereotipurilor cu privire la grupurile vulnerabile, în special la locul de muncă, prin campanii de informare și conștientizare adresate angajatorilor, lucrătorilor, comunităților, factorilor de decizie etc.
 - Programe pentru dezvoltarea calificărilor de bază, educației și formării profesionale a grupurilor vulnerabile;
 - Dezvoltarea programelor de educație tip „a doua șansă”;
 - Programe care să ofere stimulente pentru angajatori în scopul de a angaja grupuri vulnerabile;
 - Dezvoltarea programelor sau pachetelor integrate în vederea creșterii accesului și a participării în educație pentru copiii din grupurile vulnerabile, inclusiv alocații individuale și sprijin pentru familiile lor;
 - Dezvoltarea programelor de pregătire profesională specifice pentru personalul din organizațiile non-guvernamentale, și din alte instituții active în domeniul incluziunii sociale;
 - Dezvoltarea programelor specifice pentru reintegrarea persoanelor cu dizabilități;
 - Sprijinirea dezvoltării de noi locuri de muncă protejate în întreprinderi

D4. Promovarea egalității de șanse pe piața muncii

- Sustține îmbunătățirea capacității și șanselor de ocupare a femeilor, crearea de noi locuri de muncă. Activitățile dezvoltate în cadrul acestui domeniu de intervenție se vor axa pe promovarea de noi oportunități pe piața muncii și sprijinirea principiului accesului egal la un loc de muncă și în carieră, urmărind astfel crearea unei piețe a muncii inclusive.

D4. Promovarea egalității de șanse pe piața muncii

■ Operațiuni indicative

- Creșterea calificărilor pentru femei și dezvoltarea programelor care să asigure femeilor obținerea de calificări prin participarea la programe de formare profesională și perfecționare;
- Promovarea femeilor pentru a se implica în domeniul afacerilor;
- Sprijinirea programelor specifice accesibile femeilor interesate în schimbarea carierei sau acelor interesate în pornirea unei afaceri proprii;
- Crearea de facilități de îngrijire a copilului, vârstnicilor și altor persoane dependente;
- Promovarea ocupabilității femeilor din mediul rural;
- Campanii de conștientizare și schimb de bune practici în școli și întreprinderi cu privire la rolurile de gen ne-stereotipe, inclusiv campanii pentru femei, în special celor din mediul rural și celor aparținând grupurilor cu nevoi speciale;
- Furnizarea de sprijin și campanii de conștientizare cu privire la violența domestică;
- Programe de sprijin vizând eliminarea stereotipurilor de gen în societate, în special prin mass-media;

D5. Inițiative transnaționale pe piața incluzivă a muncii

- Inițiativele transnaționale vor fi promovate în scopul creării unei piețe a muncii mai permissive, flexibile și incluzive. Vor fi încurajate parteneriatele cu parteneri europeni care au înregistrat progrese în integrarea indivizilor în educație și ocupare, beneficiind, astfel, de diseminarea de inițiative inovatoare și bune practici.

D5. Inițiative transnaționale pe piața incluzivă a muncii

■ Operațiuni indicative:

- Sprijinirea inițiativelor transnaționale și parteneriatului la nivel european în scopul creării unei piețe incluzive a muncii;
- Dezvoltarea de programe comune pentru promovarea ocupării;
- Testarea noilor metode pentru combaterea discriminării și inegalităților pe piața muncii;
- Promovarea ghidurilor privind bunele practici în domeniul ocupării;
- Înființarea de parteneriate privind schimbul de experiență pentru adaptarea formării profesionale la noile tehnologii;
- Schimbul de bune practici în domeniul dezvoltării resurselor umane, ca parte a parteneriatelor transnaționale;
- Crearea de programe cu asistență tehnică specializată, inclusiv pentru reintegrarea șomerilor de termen lung și a familiilor multi-discriminate;
- Promovarea transferului de expertiză privind incluziunea socială și ocuparea șomerilor pe termen lung;
- Dezvoltarea de studii transnaționale comparative

Vă mulțumesc!