



# Ghid HTML

## Primul SITE WEB cu HTML

Standardizarea specificațiilor HTML este realizată în prezent de consorțiul World Wide Web, W3, fiecare versiune aducând instrucțiuni (tag-uri) noi față de versiunea anterioară.

Producătorii browserelor încearcă să realizeze versiuni noi capabile să interpreteze corect noile tag-uri, uneori ei însuși introducând tag-uri noi.

### **Cuprins:**

- 1. Considerente inițiale, strictul necesar pentru a porni la drum**
- 2. Forma generală a unui fișier HTML**
- 3. Formatarea textului și a caracterelor**
- 4. Referințe (legături)**
- 5. Imagini**
- 6. Liste**
- 7. Utilizarea culorilor**
- 8. Afisarea caracterelor speciale**

## Capitolul 1

### Considerente inițiale, strictul necesar pentru a porni la drum

Pentru realizarea unei pagini web avem nevoie de 3 componente (2 strict necesare):

1. un editor html utilizat in etapa de scriere sau compunere a paginii web.
2. un procesor grafic necesar pentru construirea conținutului grafic al paginii respective
3. o aplicație client tip browser necesara pentru interpretarea (randarea) codului HTML scris.

**Editorul html.** Acesta permite scrierea codului sursa si salvarea acestuia sub forma unui fișier HTML (cu extensia \*.html sau \*.htm).

Editorul html poate fi reprezentat de un simplu editor de text precum aplicația Notepad, caz in care nu veți avea la dispoziție nici o funcție specifica pentru lucrul cu fișiere HTML, sau poate fi o aplicație dedicata editării fișierelor html, caz in care sunt oferite funcții suplimentare care sa asiste utilizatorul in editarea paginii.

Editoarele html specifice acestui format sunt dezvoltate pe 2 direcții distincte dar cu aceeași finalitate, sau încearcă sa combine eficient caracteristici ale ambelor direcții.

**Direcția orientată către cod (codecentrica).** Oferă suport pentru compunerea paginilor web apelând exclusiv la capacitatea utilizatorului de a folosi limbajul HTML, la o buna cunoaștere a sintaxei acestuia.

Exemplul cel mai elocvent este aplicația HomeSite disponibila pe sit-ul firmei Macromedia ([www.macromedia.com](http://www.macromedia.com)) dar si alte produse.

Acest tip de aplicații ofera in general suport cu privire la sintaxa limbajului HTML precum:

- funcția de autocompletare (autocomplition); acesta sugerează utilizatorului conjunctural alternative privind utilizarea tag-urilor HTML
- funcția de recunoaștere a cuvintelor rezervate ale limbajului HTML, a structurilor definite prin intermediul acestora si evidențierea vizuala a lor pentru o mai buna gestionare a codului sursa
- funcția de validare a documentului, aplicația evidențiind utilizarea incorecta a tag-urilor, eventualele greșeli de sintaxa prezente in codul sursa

**Direcția orientată către proiectarea vizuala.** Oferă suport pentru realizarea grafica a paginii web prin utilizarea unui număr de module distincte definite sub forma unor asistenti ce interoghează utilizatorul cu privire la structura HTML pe care dorește sa o definească.

Aceste programe se bazează pe modul de lucru WYSIWYG oferind utilizatorului posibilitatea de a vizualiza pagina chiar in momentul editării acesteia. Acest tip de programe nu necesita cunoașterea limbajului HTML, aplicația generând codul sursa pe baza deciziilor utilizatorului.

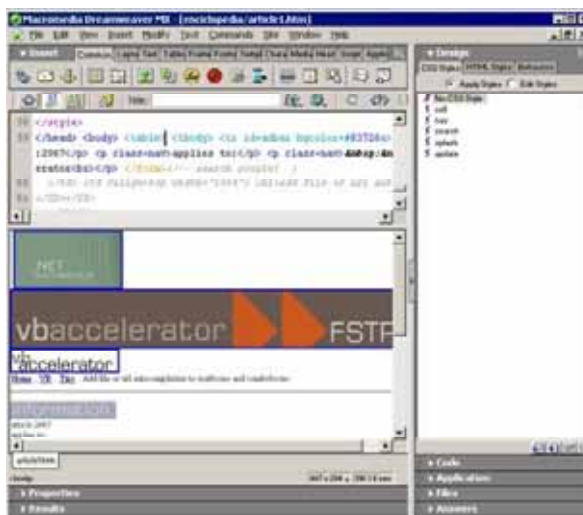
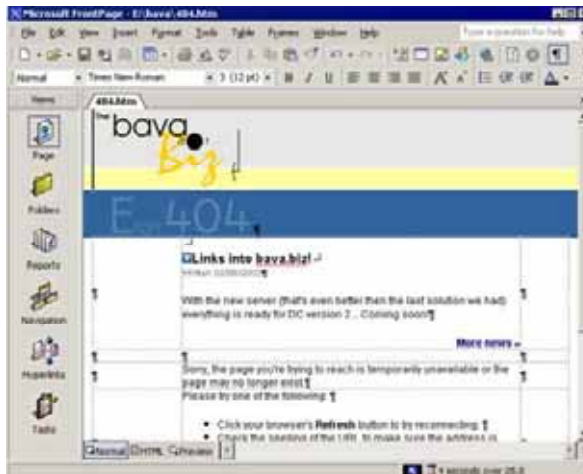
Exemplul cel mai elocvent este aplicația FrontPage disponibila pe sit-ul firmei Microsoft ([www.microsoft.com](http://www.microsoft.com)), in prezent integrata in pachetul MS Office.

Un alt produs program reprezentativ este Macromedia DreamWeaver disponibila pe sit-ul firmei Macromedia ([www.macromedia.com](http://www.macromedia.com))

Cele mai noi produse program îmbina aceste direcții (FrontPage si DreamWeaver) oferind alături de proiectarea vizuala si suport pentru editarea directa a codului sursa.

Alături de funcții ce permit scrierea codului sursa al paginii aceste programe oferă și alte funcții suplimentare precum:

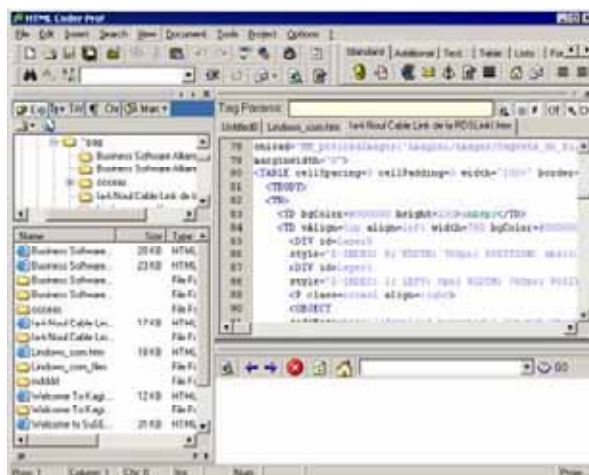
- gestiunea proiectelor
- funcții de „upload” pe server a paginilor
- funcții de sincronizare a conținutului local și cel de pe server



Alături de produsele software descrise mai sus există o largă gamă de produse disponibile gratuit ale căror funcții se aproprie de cele ale programelor de referință în domeniu:

**HTML Coder Pro**, este un produs program ce se încadrează în viziunea codecentrică de proiectare a paginilor web oferind un suport larg utilizatorilor în scrierea codului pagini web.

Alături de funcțiile necesare pentru scrierea codului, el oferă și funcții suplimentare privind proiectarea vizuală a paginilor, cit și un set de module asistent ce interoghează utilizatorul cu privire la componentele pe care acesta dorește să le utilizeze.



Aplicatia ofera suport pentru gestiunea fisierelor si a proiectelor.

**Mozilla Composer**, acest produs este parte a browser-ului Mozilla program distribuit gratuit.

Aplicatia Composer permite editarea evoluata (atit vizuala cit si bazata pe cod) a paginilor web, oferind aproape aceleasi instrumente de lucru precum aplicatia Front Page sau Dreamweaver.

Pe langa functiile de editare a paginii aplicatia permite utilizatorului sa-si publice rapid si eficient lucrarile pe serverele web.

Alte componente suplimentare sunt modulele de validare si inspectare a codului, o parte dintre acestea fac apel la servicii online.



Pentru crearea paginilor web pot fi utilizate si alte produse program cu destinatii diferite precum Microsoft Word si alte aplicatii ce permit exportul documentelor in format HTML.

## Capitolul 2

### Forma generala a unui fișier HTML

Fie urmatoarea structura standard a unui fisier sursa HTML:

|  |   |
|--|---|
| <html>   | - marcajul HTML de deschidere - indica faptul ca informatia care urmeaza este scrisa in limbajul HTML   |
| <head>   | -marcajul HEAD de deschidere - de aici incepe antetul paginii   |
| <title>Titlul paginii respective</title>   | - marcatele pereche TITLE - aici se scriu cateva cuvinte sugestive despre continutul paginii - aceste cuvinte vor apare pe bara de titlu a browserului; daca pagina este adaugata intr-o lista favorita, ele apar ca nume al paginii. |
| <meta name = "keywords" content = "... cuvinte cheie..."><br><meta name = "description" content = "... o descriere a paginii ..."> | - ajuta motoarele de cautare la gasirea paginii, etc.   |
| </head>  | - marcajul HEAD de inchidere - aici se termina antetul paginii; tot ce este in antet nu apare in fereastra browserului  |
| <body>   | - marcajul BODY de deschidere - incepe corpul documentului  |
| ...  | - tot ceea ce apare aici va fi afisat in fereastra browserului, dar trebuie formatat cu HTML  |
| </body>  | - marcajul BODY de inchidere - indica sfarsitul corpului documentului   |
| </html>  | - marcajul HTML de inchidere  |

Aceasta structura trebuie creata pentru orice pagina HTML noua.

Structura este definita prin intermediul unor tag-uri specifice in a caror utilizare vom tine cont de:

Dupa cum puteti observa, instructiunile HTML (tag-uri) incep cu o paranteza unghiulara deschisa < urmata imediat de numele instructiunii, unul sau mai multe atribute ale instructiunii (optional), apoi de o paranteza unghiulara inchisa >.

Majoritatea instructiunilor sunt perechi; cea de inceput se numeste marcaj de *deschidere* si este de forma:

**<nume\_instructiune atribut = valoare\_atribut>**

iar cea de sfarsit marcaj de *inchidere* si nu contine atribute sau spatii; este de forma:

**</nume\_instructiune>**

**NU** sunt permise spatii decat intre nume\_instructiune si atribut. Tot ce se gaseste intre marcajul de deschidere si cel de inchidere va avea caracteristicile marcajului respectiv.

**Browserul ignora marcajele pe care nu le intelege si pe cele scrise gresit.**



**Exemplu 1:**

```
<h3> text </h3>
<p> text </p>
```

**Exemplu 2:**

```
<html>
<head>
<meta name="GENERATOR" content="Microsoft FrontPage 5.0">
<meta name="ProgId" content="FrontPage.Editor.Document">
<meta http-equiv="Content-Type" content="text/html; charset=windows-1252">
<title>New Page 1</title>
</head>
<body>
.....
</body>
</html>
```

**Exemplu 2:**

```
<HEAD>
<TITLE>Universitatea din Craiova - University of Craiova</TITLE>
<meta name="Author" content="XXXX XXXXXX (XXXX@XXXX.ro)">
<meta name="Generator" CONTENT="Microsoft FrontPage 5.0">
<meta name="KeyWords" content="University, Universitatea, Universitatea din Craiova, University of Craiova,
facultati, facultatea, colegii, colegiul, invatamint, educatie, studenti, Craiova">
<meta name="Description" content="Universitatea din Craiova, University of Craiova - Romania, study,
accademic">
<meta name="country" content="RO">
<meta name="organization-Email" content="webmaster@central.ucv.ro">
<meta name="copyright" content="copyright 2003 - University of Craiova">
<meta name="coverage" content="Worldwide">
<meta name="creation date" content="Jul2003">
<meta name="revisit_after" content="21days">
<meta name="title" content="University of Craiova - Universitatea din Craiova">
<meta name="identifier" content="http://www.central.ucv.ro/">
<meta name="language" content="Romanian">
<meta name="robots" content="follow">

<meta http-equiv="Content-Language" content="ro">
<META HTTP-EQUIV="Content-Type" CONTENT="text/html; charset=utf-8">
</HEAD>
```

## Capitolul 3

### Tag-uri utilizate pentru formatarea textului

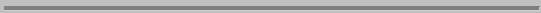
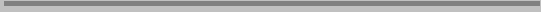



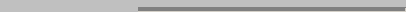


| Instructiunea  | Atribute | Descriere / Exemple   |
|--|----------|---|
| <!-- comentariu -->  | -        | Comentariu in codul sursa; nu este afisat de browser              |
| < b > < / b >  | -        | afiseaza textul cu litere aldine ( <b>ingrosate</b> )             |
| < i > < / i >  | -        | afiseaza textul cu litere italice ( <i>inclinate</i> )            |
| < u > < / u >  | -        | afiseaza textul <u>subliniat</u>                                  |
| < sup > < / sup >  | -        | afiseaza textul ca indice <sup>superior</sup>                     |
| < sub > < / sub >  | -        | afiseaza textul ca indice <sub>inferior</sub>                     |
| < tt > < / tt >  | -        | text cu font monospatiu   |
| < big > < / big >  | -        | text cu font marit + bold   |
| Set suplimentar de taguri de formatare cu o importanta mai redusa. |          |   |
| < strike > < / strike >  | -        | afiseaza textul <del>taiat</del>                                  |
| < strong > < / strong >  | -        | evidentiere <b>logica puternica</b>                               |
| < em > < / em >  | -        | stil <i>logic de evidentiere</i>                                  |
| < address ><br>< / address >                                       | -        | informatii<br><i>despre adresa si autor</i>                       |
| < cite > < / cite >  | -        | citare <i>bibliografica</i>                                       |
| < dfn > < / dfn >  | -        | definitie <i>de cuvant</i>  |
| < var > < / var >  | -        | program <i>sau variabila</i>                                      |
| < code > < / code >  | -        | listing de program  |
| < kbd > < / kbd >  | -        | text de la tastatura  |
| < samp > < / samp >  | -        | exemplu de date introduse de utilizator<br>(pentru exemplificari) |

#### Tag-uri de formatare a caracterelor utilizate in afisare

| Instructiunea                                  | Atribute                                       | Descriere / Exemple   |
|--|--|---|
| < font <i>atribute</i> ><br>< / font >         | size = <i>i</i>                                | marimea fontului: <i>i</i> = 1, 2, ... , 7; 1 = mic, 7 = mare   |
|  | color =  | culoarea poate fi data prin numele ei sau prin valoarea RGB   |
|  | face =<br>" <i>font1</i> , <i>font2</i> , ..." | o lista de minim 2 fonturi:<br>font1 = un font specific sistemelor Windows,<br>font2 = un font specific echivalent sistemelor Macintosh;<br>daca nu gaseste instalat nici unul din ele, va afisa textul cu fontul proportional predefinit (fonturile proportionale sunt cele in care spatiul dintre litere este acelasi: ex. imimimmm; fonturile monospatiu sunt fonturile in care spatiul ocupat de fiecare litera este acelasi: ex. imimimmm) |
| < basefont <i>atribute</i> ><br>< / basefont > | size = <i>i</i>                                | marimea fontului implicit al intregii pagini: <i>i</i> = 1, 2, ... , 7; 1 = mic, 7 = mare;  |

|                                    |                     |   |
|------------------------------------|---------------------|---|
|                                    |                     | fontul implicit are marimea 3;<br>nu are influenta asupra textului din interiorul tabelelor   |
|                                    | color =             | culoarea poate fi data prin numele ei sau prin valoarea RGB<br>are influenta si asupra instructiunii <hi></hi> dar nu in interiorul tabelelor   |
| < h i > < / h i >                  | -                   | este folosit pentru titluri in document; i = 1, 2, 3, 4, 5, 6;<br><br><b>h1 h2 h3 h4 h5 h6</b>  |
| < center ><br>< / center >         | -                   | centreaza in pagina<br>(text, imagine, tabel, etc.)   |
| < blockquote ><br>< / blockquote > | -                   | textul<br>este indentat cu un TAB fata de ambele margini (stanga si dreapta) ale spatiului disponibil (pagina, celula de tabel, etc.)   |
| < br <i>attribute</i> >            | -                   | forteaza<br>trecerea pe linie noua  |
|                                    | clear =             | left, right sau all: trece la linie noua cand marginea din stanga (left), dreapta (right) sau ambele margini (all) ale ecranului sunt libere, de ex. pentru a aduce un text sub o imagine care nu ocupa intreaga latime a spatiului disponibil  |
| < p <i>attribute</i> ><br>< / p >  | -                   | paragraf nou (aliniat implicit la stanga daca nu este in interiorul unui marcaj care face o alta aliniere, de ex. CENTER)   |
|                                    | align =             | aliniat la stanga (left), - este alinierea implicita, deci nu este necesar decat in interiorul unui marcaj care face o alta aliniere, de ex. CENTER<br><br>aliniat pe centru (center),<br><br>aliniat la dreapta (right),<br><br>pentru ambele margini aliniate (justify); observati spatiul din dreapta dintre text si marginea tabelului si distanta dintre cuvinte, care este reglata astfel incat marginea din dreapta a textului sa nu fie neregulata. Sesizati diferenta fata de paragrafele cu align = left sau fara align de mai sus. |
|                                    | class =             | specifica un anume stil de text   |
|                                    | type = " text/css " | specifica un anume stil de text   |
|                                    | style = ...         |   |



|   |           |  |
|---|-----------|--|
| < div <i>attribute</i> ><br>< / div >   | -         | marcaj pentru blocuri de text (aliniat implicit la stanga daca nu este in interiorul unui marcaj care face o alta aliniere, de ex. CENTER)   |
|   | align =   | aliniat la stanga (left), - este alinierea implicita, deci nu este necesar decat in interiorul unui marcaj care face o alta aliniere, de ex. CENTER<br>aliniat pe centru (center),<br>aliniat la dreapta (right),<br>pentru ambele margini alinate (justify);<br>observati spatiul din dreapta dintre text si marginea tabelului si distanta dintre cuvinte, care este reglata astfel incat marginea din dreapta a textului sa nu fie neregulata. Sesizati diferenta fata de paragrafele cu align = left sau fara align de mai sus.<br>Deosebirea dintre <b>p</b> si <b>div</b> consta in faptul ca prima lasa un spatiu mai mare deasupra si dedesubtul paragrafului, pe cand <b>div</b> lasa spatiul egal cu cel dintre randuri. |
| < hr <i>attribute</i> >                 | -         | rigla orizontala; fara attribute obtinem:<br>  |
|   | noshade   | elimina umbra riglei:<br>  |
|   | size = z  | z = inaltimea riglei (in pixeli); pentru z = 7:<br>  |
|   | width = x | x = latimea riglei, in pixeli sau procente din spatiul disponibil (pagina, celula de tabel, etc.); aliniaza implicit pe centru; pentru x = 50 %:<br>   |
|   | align =   | alinierea riglei in pagina; pentru width = 50 % obtinem:<br>left<br><br>center<br><br>right<br>  |
|   | color =   | culoarea (data prin nume sau valoarea RGB), pentru color = #00ffff obtinem:<br>  |
| < body <i>attribute</i> ><br>< / body > | -         | defineste inceputul si sfarsitul corpului documentului HTML  |
|   | bgcolor = | culoarea fondului paginii (data prin nume  |

|                |  |   |
|----------------|--|---|
|                |  | sau valoarea RGB)   |
| background =   |  | url - ul (adresa si numele) imaginii de fond a paginii                          |
| text =         |  | culoarea textului (nume culoare sau valoare RGB)                                |
| link =         |  | culoarea legaturilor nevizitate din pagina (nume sau RGB)                       |
| vlink =        |  | culoarea legaturilor vizitate din pagina (nume sau RGB)                         |
| alink =        |  | culoarea legaturilor in timpul click - ului (nume sau RGB)                      |
| leftmargin =   |  | indentarea intregului material din pagina fata de marginea din stanga (pixeli)  |
| rightmargin =  |  | indentarea intregului material din pagina fata de marginea din dreapta (pixeli) |
| topmargin =    |  | deplasarea intregului material din pagina fata de marginea de sus (pixeli)      |
| bgproperties = |  | primeste doar valoarea "fixed"; daca derulam pagina, fondul ramane fix          |

## Capitolul 4

### Tag-uri utilizate pentru crearea legaturilor (referintelor, pointerilor)

Mouse-ul plasat deasupra unei legaturi face sa apara pe bara de stare adresa/ directorul/ fisierul accesat de acea legatura; adesea nu ne facem o idee foarte clara despre subiectul acelei pagini.

In functie de actiunea vizitatorului (plaseaza mouse-ul deasupra sau il ia de pe legatura) putem face sa apara altceva in acel loc (de exemplu subiectul sau titlul paginii); atentie la textul ales sa apara in cazul cand se ia mouse-ul de pe legatura deoarece ramane afisat pana cand este plasat deasupra unei alte legaturi.

#### Legaturile pot fi de mai multe tipuri

Printr-o legatura plasata intr-un fisier putem accesa un alt fisier, prin intermediul referintelor.

Referintele pot fi: interne (spre o ancora din acelasi fisier) sau externe (spre un alt fisier); in functie de modul cum specificam calea spre alt fisier pot fi absolute sau relative:

##### **absolute**

- legatura `<a href = "http: //www. alte_servere. com/ alt_site/ nume_fisier.html">`, plasata in orice fisier din site - ul nostru, indica o legatura externa.

- legatura `<a href = "http: //www.nume_server.com/ nume_director/ A/ A1/ a12.htm">`, plasata in fisierul index.html, indica o legatura spre fisierul a12.htm din site - ul nostru.

##### **relative**

- legatura `<a href = ".. / .. / index.html">`, plasata in orice fisier din directorul A1 sau A2, indica o legatura spre fisierul index.html din site - ul nostru.

- legatura `<a href = ".. / A / a.htm">`, plasata in fisierul b.htm din directorul B, indica o legatura spre fisierul a.htm din directorul A.

- legatura `<a href = "A / A1 / a12.htm">`, plasata in fisierul index.html, indica o legatura spre fisierul a12.htm din site - ul nostru.

#### **Referintele relative au cateva avantaje :**

- avem mai putin de tastat in codul sursa: nu mai tastam `http: //www. nume_server. com/ nume_director` pentru fiecare legatura in parte;
  - legaturile vor functiona si in timp ce construim site - ul intr - un director pe hard disk;
  - daca vom dori sa mutam site - ul pe un alt server, nu trebuie sa modificam nimic; daca am avea legaturi absolute, pentru fiecare ar trebui sa inlocuim `http://www. nume_server.com` cu `http://www. nume_nou_server.com`
- In cazul unui site de dimensiuni mici, care contine doar cateva pagini (fisiere), nu avem nevoie de o organizare mai complicata a site - ului (cu multe directoare); am putea plasa toate fisierele in acelasi director (pe hard - disk sau la adresa `www.nume_server.com/nume_director/`); o legatura relativa plasata in orice fisier, care apeleaza orice alt fisier, ar fi de forma `<a href = "alt_fisier.htm">`.

Tag-uri utilizate:

| Instructiune                       | Atribute | Descriere         |
|------------------------------------|----------|-------------------|
| <code>&lt; a attribute &gt;</code> | -        | marcaj tip ancora |

|                   |  |  |
|-------------------|--|--|
| < / a >           | <a href="#">href = " url "</a>               | referinta hipertext (legaturi spre alte pagini folosind un text sau o imagine); <b>intre " si " nu trebuie sa existe spatii</b> ; daca dorim sa introducem legaturi spre fisiere sau directoare al caror nume contine spatii (adica sunt formate din cel putin 2 cuvinte) trebuie sa <b>inlocuim</b> spatiile cu <b>%20</b>  |
|                   | <a href="#">name = " nume-ancora "</a>       | definirea unei ancore  |
|                   | <a href="#">href = " # nume-ancora "</a>     | referinta catre o ancore interna (din acelasi fisier)  |
|                   | <a href="#">href = " url # nume-ancora "</a> | referinta catre o ancore externa (din alt fisier)  |
|                   | target = " nume_cadru "                      | <a href="#">numele cadrului</a> in care va fi afisata sursa definita cu HREF<br><b>valori speciale:</b><br>_top = incarca pagina intr - o fereastră nouă, deasupra altor ferestre de pe ecran<br>_self = incarca pagina in cadrul curent; este valoarea implicita<br>_parent = incarca pagina in fereastră parinte<br>_blank = incarca pagina intr - o fereastră nouă, fara nume                                     |
| < base atribute > | href = " alt-URL "                           | " alt_URL " = " http://www.alte_server.com/alt_site/ ": putem specifica legaturi relative spre fisiere situate pe alt site de pe alt server; este folositor daca in fisier avem majoritatea legaturilor relative spre celalalt site si site-ul este administrat tot de dvs. (altfel se poate schimba structura site-ului sau denumirea fişierelor sau directoarelor fara sa stiti si legaturile vor deveni invalide) |



### Exemplu 1

Link prin imagine:

```
<a href="conducerea/index.html">
  
</a>
```

Link prin text:

```
<a href="conducerea/index.html">
  Conducerea Universitatii
</a>
```

## Capitolul 5

### Tag-uri utilizate pentru inserarea imaginilor

| Instructiunea                                 | Atribute                       | Descriere   |
|---|--------------------------------|---|
| <a href="#">&lt; img <i>atribute</i> &gt;</a> | -                              | marcajul de includere a imaginii  |
|   | <a href="#">src = " url "</a>  | adresa fisierului grafic (url absolut sau relativ)  |
|   | <a href="#">alt = " text "</a> | textul alternativ care este afisat celor care navigheaza fara imagini   |
|   | <a href="#">align =</a>        | aliniera imaginii in pagina: right (dreapta), left (stanga = implicit)<br>aliniera elementelor din jurul imaginii: top (sus), middle (mijloc), bottom (jos) |
|   | <a href="#">height =</a>       | inaltimea imaginii (in pixeli sau %)  |
|   | <a href="#">width =</a>        | latimea imaginii (in pixeli sau %)  |
|   | <a href="#">border =</a>       | marimea chenarului din jurul imaginii (in pixeli)   |
|   | <a href="#">hspace =</a>       | spatiu pe orizontala in jurul imaginii (in pixeli)  |
|   | <a href="#">vspace =</a>       | spatiu pe verticala in jurul imaginii (in pixeli)   |

**Folositi intotdeauna atributele width si height (exprimate in pixeli): ele rezerva in pagina un spatiu cu latimea si inaltimea specificate si permit afisarea paginii si a textului inainte de receptionarea imaginii de la server.**

## Capitolul 6

### Tag-uri utilizate pentru afișarea listelor

| Instructiune                                  | Atribute | Descriere   |
|---|----------|---|
| <a href="#">liste de tip definitie</a>        |          |   |
| <dl>  | -        | lista de tip definitie                            |
| </dl>   |          |   |
| <dt>  | -        | termen de definitie                               |
| <dd>  | -        | descriere de definitie                            |
| <a href="#">liste neordonate ( marcate )</a>  |          |   |
| <ul <i>atribute</i> >                         | -        | lista neordonata (marcata)                        |
| </ul>   | Type=    | forma marcajului: circle, square, disc (implicit) |
| <li>  | -        | element de lista                                  |
| <a href="#">liste ordonate ( numerotate )</a> |          |   |
| <ol <i>atribute</i> >                         | -        | lista ordonata (numerotata)                       |
| </ol>   | Type=    | tipul numerotarii: A, a, I, i, 1 (implicit)       |
|   | Start=   | cu a cat-a valoare incepe (implicit cu prima)     |
| <li>  | -        | element de lista                                  |



#### Exemplu:

```

<ol type=I>
<li>termen 1
  <ul>
    <li>termen1-1 :
      <dl>
        <dt>termen1-1a
        <dd>descriere termen1-1a
        <dt>termen1-1b
        <dd>descriere termen1-1b
      </dl>
    <li>termen1-2 :
      <dl>
        <dt>termen1-2a
        <dd>descriere termen1-2a
        <dt>termen1-2b
        <dd>descriere termen1-2b
      </dl>
  </ul>
<li>termen 2
  <ul type=square>
    <li>termen2-1 :
      <dl>
        <dt>termen2-1a
        <dd>descriere termen2-1a
        <dt>termen2-1b
        <dd>descriere termen2-1b
      </dl>
    <li>termen2-2 :
      <dl>
        <dt>termen2-2a

```

```
                <dd>descriere termen2-2a
                <dt>termen2-2b
                <dd>descriere termen2-2b
            </dl>
        </ul>
    <li>termen 3
</ol>
```

**Rezultat:**

I. termen 1

- o termen1-1 :

- termen1-1a  
descriere termen1-1a
  - termen1-1b  
descriere termen1-1b

- o termen1-2 :

- termen1-2a  
descriere termen1-2a
  - termen1-2b  
descriere termen1-2b

II. termen 2

- termen2-1 :

- termen2-1a  
descriere termen2-1a
  - termen2-1b  
descriere termen2-1b

- termen2-2 :

- termen2-2a  
descriere termen2-2a
  - termen2-2b  
descriere termen2-2b

III. termen 3

## Capitolul 7

### Culori, RGB, exprimarea culorilor in hexazecimal

Exista instructiuni care au attribute prin care se pot specifica culori (ex.: COLOR, BGCOLOR, BORDERCOLOR, etc.). Culorile se pot specifica prin valoarea RGB. Culorile se obtin prin combinarea culorilor de baza Red, Green, Blue si rezulta un grup de 6 cifre hexazecimale precedate de semnul # (de ex.: BODY BGCOLOR = # FF0000 are ca rezultat un fond al paginii de culoare rosie). R, G, B sunt initialele culorilor de baza: R (Red = rosu), G (Green = verde), B (Blue = albastru). Primele 2 cifre din cele 6 reprezinta valoarea lui R, urmatoarele 2 valoarea lui G iar ultimele 2 pentru B. Pentru a obtine culori care sunt afisate la fel pe orice sistem este bine sa folosim asa - numitele culori sigure Internet. (safe colors) precum urmatoarele :

|             |            |    |    |    |    |    |
|-------------|------------|----|----|----|----|----|
| <b>R=00</b> | <b>B =</b> |    |    |    |    |    |
|             | 00         | 33 | 66 | 99 | cc | ff |
| <b>G =</b>  | 00         |    |    |    |    |    |
|             | 33         |    |    |    |    |    |
|             | 66         |    |    |    |    |    |
|             | 99         |    |    |    |    |    |
|             | cc         |    |    |    |    |    |
|             | ff         |    |    |    |    |    |
| <b>R=33</b> | <b>B =</b> |    |    |    |    |    |
|             | 00         | 33 | 66 | 99 | cc | ff |
| <b>G =</b>  | 00         |    |    |    |    |    |
|             | 33         |    |    |    |    |    |
|             | 66         |    |    |    |    |    |
|             | 99         |    |    |    |    |    |
|             | cc         |    |    |    |    |    |
|             | ff         |    |    |    |    |    |
| <b>R=66</b> | <b>B =</b> |    |    |    |    |    |
|             | 00         | 33 | 66 | 99 | cc | ff |
| <b>G =</b>  | 00         |    |    |    |    |    |
|             | 33         |    |    |    |    |    |
|             | 66         |    |    |    |    |    |
|             | 99         |    |    |    |    |    |
|             | cc         |    |    |    |    |    |
|             | ff         |    |    |    |    |    |
| <b>R=99</b> | <b>B =</b> |    |    |    |    |    |
|             | 00         | 33 | 66 | 99 | cc | ff |
| <b>G =</b>  | 00         |    |    |    |    |    |
|             | 33         |    |    |    |    |    |
|             | 66         |    |    |    |    |    |
|             | 99         |    |    |    |    |    |
|             | cc         |    |    |    |    |    |
|             | ff         |    |    |    |    |    |
| <b>R=cc</b> | <b>B =</b> |    |    |    |    |    |
|             | 00         | 33 | 66 | 99 | cc | ff |
| <b>G =</b>  | 00         |    |    |    |    |    |
|             | 33         |    |    |    |    |    |
|             | 66         |    |    |    |    |    |
|             | 99         |    |    |    |    |    |
|             | cc         |    |    |    |    |    |
|             | ff         |    |    |    |    |    |
| <b>R=ff</b> | <b>B =</b> |    |    |    |    |    |
|             | 00         | 33 | 66 | 99 | cc | ff |
| <b>G =</b>  | 00         |    |    |    |    |    |
|             | 33         |    |    |    |    |    |
|             | 66         |    |    |    |    |    |
|             | 99         |    |    |    |    |    |
|             | cc         |    |    |    |    |    |
|             | ff         |    |    |    |    |    |



## Capitolul 8

### Caractere speciale universal acceptate

Pentru a face să apară în browser caracterul din coloana **Caracter**, în codul sursă trebuie să avem **Cod HTML** corespunzător.

| Caracter  | Cod HTML | Semnificatie  |
|---|----------|---|
| &   | &amp;    | ampersand   |
| <   | &lt;     | mai mic (less than)   |
| >   | &gt;     | mai mare (greater than)   |
| Pentru a obtine majuscule, le folosim în codul sursă în locul literelor mici . Ex. : &Aacute; = Â |          |   |
| á   | &aacute; | a mic cu accent ascuțit (acute)   |
| à   | &agrave; | a mic cu accent grav  |
| â   | &acirc;  | a mic cu accent circumflex  |
| ã   | &atilde; | a mic cu tildă  |
| ä   | &auml;   | a mic cu două puncte (umlaut)   |
| å   | &aring;  | a mic cu inel (ring)  |
| ç   | &ccedil; | c mic cu sedilă   |
| ñ   | &ntilde; | n mic cu tildă  |
| ø   | &oslash; | o mic bară (slash)  |
| ß   | &szlig;  | s-z mic ligaturat   |
| ¿   | &iquest; | semnul de întrebare invers  |
| £   | &pound;  | lira sterlină   |
| ¢   | &cent;   | cent  |
| ©   | &copy;   | simbolul de copyright   |
| ®   | &reg;    | simbolul de marcă înregistrată  |
|   | &nbsp;   | forțază spații multiple; chiar dacă în codul sursă avem mai multe spații, browserul afișează unul singur; se poate folosi pentru a scrie un paragraf cu aliniat |
| "   | &quot;   | ghilimele   |
| &scedil;  | &scedil; | nu am obținut s cu sedilă; afișează exact codul sursă   |
| &tcedil;  | &tcedil; | nu am obținut t cu sedilă; afișează codul sursă   |